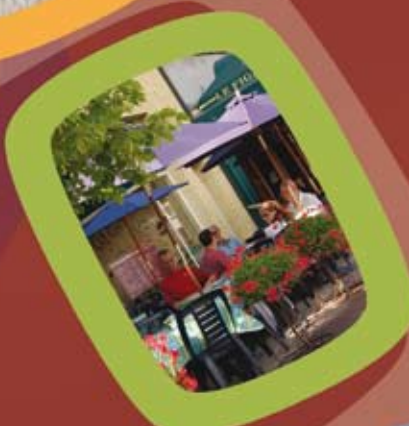


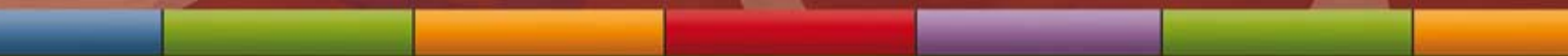


Collège
Shawinigan

Pour construire l'avenir
ensemble!



Le Collège Shawinigan
naturellement!



Rapport annuel 2006-2007

Mot du président



Madame la Ministre,

Nous sommes très heureux de vous présenter le rapport annuel du Collège Shawinigan témoignant des différentes activités accomplies au cours de l'année scolaire 2006-2007. À la lecture du présent rapport, vous constaterez que le Collège Shawinigan a eu une année bien remplie. De nombreux projets ont d'ailleurs permis au Collège Shawinigan de se positionner en tant qu'un acteur incontournable dans l'enseignement supérieur.

Malgré une période chargée en terme de changements internes dont, entre autres, une réorganisation administrative majeure, le Collège a su maintenir le cap afin de poursuivre sa mission première qui consiste à instruire, à former et à favoriser le développement des personnes.

En conclusion, au nom du conseil d'administration et en mon nom personnel, je tiens à souligner le dévouement exceptionnel de la communauté collégiale qui, jour après jour, oeuvrent à promouvoir la réputation d'excellence du Collège Shawinigan.

Veuillez agréer, Madame la Ministre, l'expression de mes sentiments distingués.

Le président du conseil d'administration,
Claude Villemure

Mot du directeur général par intérim



Monsieur le président,

Cette année encore, plusieurs activités ont teinté notre quotidien et mobilisé l'ensemble de la communauté collégiale. Ces activités n'ont cependant pas empêché la mise en œuvre de différents projets pédagogiques novateurs qui auront permis au Collège de continuer d'offrir des programmes d'études pertinents et de qualité.

Différentes activités ont également permis à notre établissement de maintenir une saine gestion dont la réalisation d'un Lac-à-l'épaule pour les membres du conseil d'administration permettant ainsi d'assurer l'amélioration continue des relations et des façons de faire des instances décisionnelles. À cet effet, je tiens à remercier les membres du conseil d'administration pour leur soutien, leur engagement envers notre Collège et particulièrement pour leur souci d'administrer sainement notre établissement.

Finalement, il me faut souligner la très grande collaboration de tous les membres du personnel dans la réalisation et le succès de nos projets.

Le directeur général par intérim,
Yves Renaud

Regard sur le plan stratégique

Le Plan de travail 2006-2007 prend appui sur les quatre ORIENTATIONS du Plan stratégique 2004-2009 du Collège et sur les quatorze objectifs stratégiques qui en découlent et de nombreux moyens génériques. Les actions menées sont des réponses pertinentes aux attentes exprimées par notre communauté collégiale et par nos partenaires.

Les membres du personnel des différentes unités administratives et des départements d'enseignement du Collège ont été fort engagés dans la réalisation des activités inscrites au Plan de travail 2006-2007 du Plan stratégique 2004-2009. Des travaux importants ont été menés et des résultats appréciables ont été obtenus au regard de chacune des orientations présentées au conseil d'administration le 28 novembre 2007 et adoptées par la résolution CA/2007-395.05.

REGARD SUR LE RAPPORT D'ACTIVITÉS 2006-2007

ORIENTATION 1. SOUTENIR LES ÉTUDIANTS DANS LEUR VOLONTÉ DE POURSUIVRE ET DE RÉUSSIR LEURS ÉTUDES

La mission première du Collège Shawinigan est d'instruire, de former et de favoriser le développement des personnes qui viennent y chercher une formation collégiale. Les valeurs du Projet éducatif soutiennent la mise en œuvre d'actions qui visent ces finalités : 1) permettre l'épanouissement personnel ; 2) valoriser le respect mutuel ; 3) et ancrer la solidarité.

En transmettant le savoir, nous avons à former la personnalité et à contribuer à son plein épanouissement. L'intérêt que nous portons à la réussite scolaire et à l'épanouissement personnel des étudiants contribue à les motiver et permet, en conséquence, de mieux former des citoyens du monde de demain.

La réussite scolaire et le développement de la personne sont au cœur des préoccupations du Collège. Voici les éléments-clés qui ont été réalisés pour mieux soutenir le succès de l'étudiant en accord avec les valeurs du Projet éducatif :

- Poursuite de la mise en œuvre du plan de diffusion et de promotion du Projet éducatif;
- Augmentation du volume d'activités d'animation au Carrefour de l'information;
- Implantation d'activités adaptées aux besoins des étudiants dans les volets socioculturel, sportif, scientifique et environnemental;
- Maintien et développement des activités axées sur la promotion de la santé et encouragement du personnel et des étudiants à la pratique d'activités sportives;
- Mise en place de nouveaux moyens pour favoriser l'accessibilité aux études collégiales pour les étudiants du secondaire;
- Implantation du service de reconnaissance des acquis et des compétences (RAC) au Collège, volet du Service régional;
- Implantation des bases d'une structure d'accueil et d'intégration des étudiants internationaux;
- Réalisation d'un premier stage de sensibilisation à l'entrepreneuriat coopératif et au commerce équitable dans les Amériques (Costa Rica) pour les membres du comité Virage équitable;
- Réalisation complète des travaux d'amélioration et transformation au secteur Sciences humaines.



ORIENTATION 2. OFFRIR DES PROGRAMMES D'ÉTUDES PERTINENTS ET DE QUALITÉ

Les changements dans l'environnement : la décroissance démographique, l'exode des jeunes, le vieillissement de la population et la planification de la relève en main-d'œuvre, la décroissance appréhendée du développement économique, nous obligent à adapter nos programmes d'études et de formation à notre clientèle aux nouvelles réalités organisationnelles et aux besoins émergents de la société.

Voici les éléments-clés qui ont été réalisés pour renforcer l'actualisation et le développement de notre offre de programmes d'études et une utilisation optimale des technologies de l'information :

- Production d'un guide d'accueil pour les enseignants du Service de formation continue;
- Renouvellement de l'autorisation d'opérer le Centre d'études collégiales La Tuque (centre permanent et carte des programmes);
- Développement d'un partenariat avec l'École forestière de La Tuque en géomatique appliquée au milieu forestier;
- Autorisation d'offrir le nouveau programme en Technologie de l'électronique, voie de spécialisation Télécommunications;
- Développement et promotion du profil Arts et théâtre urbains du programme Arts et lettres et inscription d'une première cohorte de dix (10) étudiants à l'automne 2007;
- Implantation de l'AEC en Gestion des eaux avec une première cohorte diplômée en décembre 2007;
- Évaluation de l'AEC en gérontogériatrie;
- Évaluation des programmes Techniques d'éducation à l'enfance, Génie mécanique, Sciences humaines, profils Individu et Regard sur le Monde;
- Rédaction du bilan d'implantation du programme de Techniques de laboratoire (Biotechnologies, Chimie analytique);
- Rédaction du rapport d'autoévaluation du programme de Sciences de la nature;
- Obtention d'une subvention de recherche (PAREA) pour un projet sur l'apprentissage (approche pédagogique et enseignement des laboratoires).

INTERNATIONAL

En 2006-2007
le Collège
Shawinigan a
accueilli quatre
étudiants en
provenance
de l'île de la
Réunion



ORIENTATION 3. ASSURER LE MAINTIEN ET LE DÉVELOPPEMENT D'UN PERSONNEL COMPÉTENT, MOTIVÉ ET VALORISÉ À L'INTÉRIEUR D'UNE INSTITUTION DYNAMIQUE À DIMENSION HUMAINE

La préoccupation d'une saine gestion des ressources humaines assure non seulement un climat de travail motivant et stimulant, mais mobilise le personnel dans l'atteinte des objectifs de l'organisation, maximise l'engagement des employés et assure l'adhésion à la mission. Assurer une gestion proactive et stratégique des ressources humaines permet de transposer les valeurs du Collège dans les actions quotidiennes de chacun des membres du personnel et de maintenir vivante leur volonté de changer et d'aller de l'avant, tout en contribuant à l'optimisation de l'organisation du travail.

Nous sommes pleinement conscients de la valeur du personnel et nous croyons que nous investissons dans son intégration et son développement.

Voici les éléments-clés qui ont été réalisés pour assurer le recrutement d'un personnel compétent et la réussite de son intégration professionnelle, le développement professionnel du personnel et le développement d'une culture d'amélioration continue et de reconnaissance :

- Réalisation d'une tournée conjointe Direction générale et Direction des ressources humaines auprès des départements et des services permettant d'identifier l'état du climat de travail et de discuter de la qualité de vie au travail;
- Évaluation des activités et des éléments de reconnaissance et de valorisation du personnel;
- Rédaction des grilles-maîtresses d'évaluation formative du personnel d'encadrement en vue de l'implantation d'un nouveau processus d'évaluation;
- Amélioration des compétences des enseignants dans l'utilisation pédagogique des TIC dans l'enseignement;
- Refonte de la politique institutionnelle visant à contrer le harcèlement et la violence au travail.



ORIENTATION 4. MAINTENIR UNE ORGANISATION DYNAMIQUE, NOVATRICE ET IMPUTABLE

Une institution d'enseignement supérieur moderne exige le renforcement des liens avec les autres partenaires institutionnels, les milieux socio-économiques et les collectivités locales par la mise en place de projets structurants sur la base de la solidarité. Le Collège y travaille en collaboration avec ses partenaires du Centre collégial de transfert de technologie (Centre national en électrochimie et en technologies environnementales (CNETE inc.)) et du Service d'intervention sur mesure (SIM inc.). L'efficacité du développement, sa qualité et sa pertinence sont soutenues au Collège par des processus de gestion réfléchis dans le but d'atteindre les résultats attendus et d'en améliorer les retombées.

Voici les éléments-clés qui ont été réalisés pour mieux assurer le recrutement des étudiants, le rôle du Collège dans le développement social, culturel et économique de sa région et une gestion efficace et efficiente :

- Présentation aux membres du conseil d'administration d'une session d'information sur le rôle et les responsabilités des administrateurs;
- Réalisation d'un Lac-à-l'épaule pour les membres du conseil d'administration permettant d'assurer l'amélioration continue des relations et des façons de faire des instances décisionnelles;
- Révision de la structure administrative et de l'organisation du travail;
- Élaboration de la version préliminaire du Plan institutionnel de communication et du Plan de communication en gestion de crise;
- Poursuite de développement de l'image institutionnelle en recherchant avec les partenaires du Collège des incitatifs de fréquentation pour les jeunes du secondaire;
- Tenue d'un forum de discussions avec des étudiants et du personnel des écoles secondaires et des membres du milieu socioéconomique sur nos stratégies de marketing institutionnel;
- Développement d'un incitatif de fréquentation scolaire : *Bourses de l'Avenir*;
- Élaboration d'un Plan triennal de mise en œuvre du réinvestissement sur la base des sommes récurrentes allouées de 2006-2009 par le MELS;
- Élaboration d'une demande de reconnaissance d'un Centre collégial de transfert de technologie en efficacité énergétique et en énergie renouvelable;
- Implantation d'un système de gestion des plans et devis;
- Rédaction du rapport (SILC) sur la gestion des espaces et dépôt au MELS selon les échéanciers établis;
- Maintien de la certification en environnement Cégep Vert, niveau 2 et obtention de la certification Bâtiment vert;
- Ouverture officielle de la salle d'entraînement rénovée et signature de trois (3) ententes corporatives;
- Partenariat Collège – Fondation pour l'obtention d'une subvention du ministère de l'Éducation, du Loisir et du Sport visant la réhabilitation de nos infrastructures aquatiques;
- Participation à la planification stratégique de la Ville de Shawinigan, au Comité de tourisme sportif et de loisir et au Comité de mise en candidature de la Ville de Shawinigan pour les Jeux du Québec – Été 2010;
- Augmentation importante du nombre d'étudiants internationaux (de 3 à 19) et du nombre d'étudiants au Centre d'études collégiales La Tuque (de 64 à 77).



Plan institutionnel d'aide à la réussite

L'intérêt que nous portons à la réussite et à l'épanouissement personnel des étudiants contribue à les motiver et permet, conséquemment, de mieux former des citoyens autonomes, critiques et créatifs, capables de relever de multiples défis. Le Plan institutionnel d'aide à la réussite s'inscrit dans la première orientation du Plan stratégique du Collège. Il ouvre la porte à un ensemble de mesures et d'interventions regroupées sous quatre objectifs stratégiques desquels découlent une série de moyens et d'actions permettant d'agir en accord avec la réalité étudiante d'aujourd'hui.

Orientation : Soutenir les étudiants dans leur volonté de poursuivre et de réussir leurs études

Objectifs stratégiques⁽¹⁾

1. Promouvoir les valeurs du Projet éducatif, en favorisant l'épanouissement personnel, le respect mutuel et la solidarité.

- Mise en œuvre du Projet éducatif auprès des étudiants.
- Tenue, évaluation et réorganisation des activités des volets socioculturel, sportif et scientifique. ⁽²⁾
- Tenue, évaluation et réorganisation, des activités d'accueil des étudiants. ⁽²⁾
- Maintien et développement de la structure mise en place pour la prévention du suicide. ⁽²⁾

2. Mettre en œuvre des mesures d'aide appropriées, ciblées et concertées afin de favoriser la réussite des cours, la persévérance et la diplomation.

- Application de mesures favorisant la réussite scolaire.
 - > Test IAP (Inventaire des Acquis Précollégiaux) administré à chaque session à tous les nouveaux étudiants ayant obtenu une moyenne pondérée au secondaire (MPS) se situant entre 66 % et 70 % inclusivement. Les résultats sont acheminés au *Centre d'aide à la réussite* pour suivi.
 - > Inscription automatique au cours *Mise à niveau en français* de tous les étudiants ayant obtenu 70 % et moins en français au secondaire.
 - > Inscription automatique au cours *Réussir au collégial* pour tous les nouveaux étudiants ayant obtenu une moyenne pondérée au secondaire (MPS) inférieure à 66 %.
 - > Rencontre de groupe d'un conseiller d'orientation avec tous les étudiants inscrits en *Accueil et intégration*, rencontre suivie au besoin d'un processus individuel d'orientation.
 - > Nomination d'un enseignant responsable de la réussite au sein de chacun des programmes d'études.
 - > Application du règlement sur la réussite scolaire, lequel fait référence, entre autres, aux contrats de réussite (Article 7 du règlement n° 12).
 - > Utilisation d'un outil permettant l'échange d'informations entre les aides pédagogiques individuels et les enseignants du Centre d'aide à la réussite et du Centre d'aide en français.

- Distribution d'un dépliant d'information sur le *Centre d'aide à la réussite*.
- Poursuite des activités d'encadrement, d'accompagnement et de tutorat par les pairs disponibles au *Centre d'aide à la réussite* et au *Centre d'aide en français*.
- Cours des *pairs aidants* offerts aux étudiants impliqués dans les activités de tutorat. Ces cours sont reconnus à titre de cours complémentaires.
- Tenue d'activités liées aux visites industrielles et à la tenue de conférences organisées par les programmes et les départements, lesquelles s'adressent particulièrement aux étudiants.
- Statistiques fournies par le *Système d'information sur les programmes d'études* (SIPE) et production des documents Regard sur les étudiants et des *Statistiques de rendement scolaire*. Ces statistiques permettent aux enseignants de préciser leurs interventions auprès des étudiants.
- Soutien des étudiants dans leur passage du secondaire au collégial.

3. Assurer une évaluation des apprentissages qui favorise la réussite tout en garantissant la qualité de la formation.

- Diffusion dans l'agenda auprès des étudiants des éléments principaux du *Règlement pédagogique* (Règlement numéro 3) et de la *Politique institutionnelle d'évaluation des apprentissages* (PIEA).
- Mise en œuvre du processus d'application de la *Politique institutionnelle d'évaluation des apprentissages* (PIEA) au Service de la formation continue.
- Poursuite de l'application de la Politique institutionnelle d'évaluation des apprentissages (PIEA) avec la Politique de gestion des programmes (PGP).

4. Mettre à la disposition des élèves une organisation scolaire et des ressources didactiques et matérielles qui favorisent la réussite.

- Finalisation du déploiement des transactions via Bleumanitou.
- Consolidation des opérations du Service de registrariat et du cheminement scolaire afin d'optimiser le support à offrir aux étudiants.
- Implication soutenue du Carrefour de l'information comme pôle de soutien et d'encadrement pour la réussite des étudiants.
- Formation en gestion documentaire offerte à tous les étudiants et les enseignants par le biais de la personne ressource du Carrefour de l'information Desjardins.

Voilà les principales réalisations liées aux objectifs stratégiques de même que les moyens et actions constituant notre Plan institutionnel d'aide à la réussite. Plusieurs autres mesures et interventions ponctuelles complètent cet énoncé.

⁽¹⁾ Chacun des objectifs stratégiques est suivi d'un ensemble de moyens ou d'actions adaptés aux besoins particuliers des étudiants.

⁽²⁾ Sous le gouverne de la Direction des affaires étudiantes.

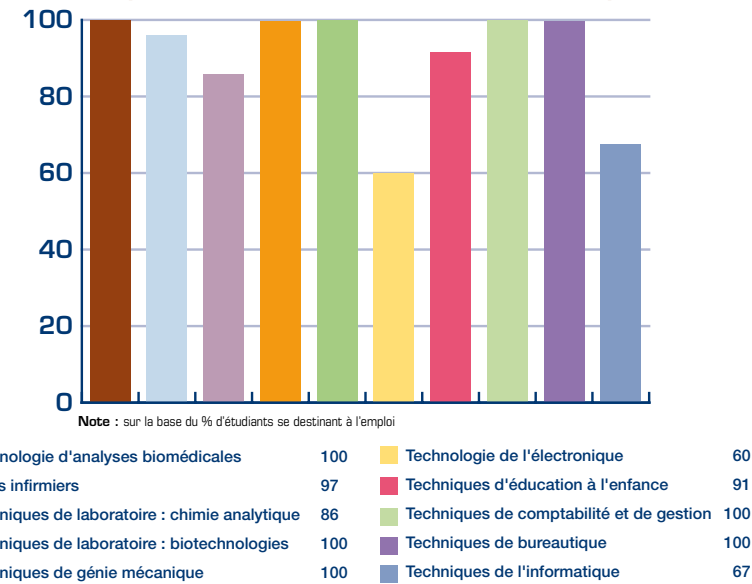
Regard sur la clientèle

Taux de réussite des cours
Automne 2006 86,8 %
Hiver 2007 88,9 %

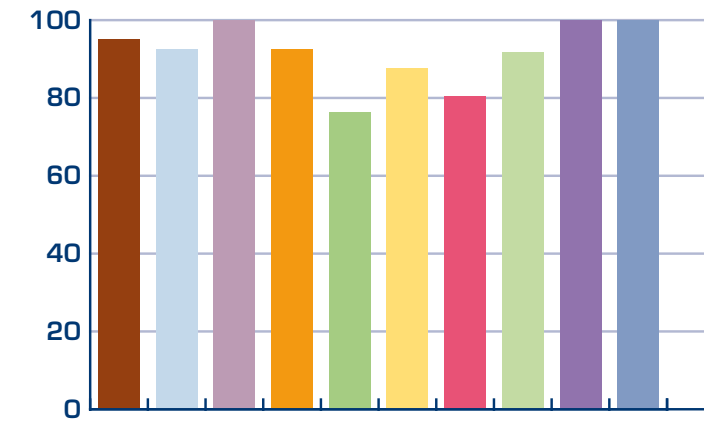
Taux de réinscription en 3^e session
 (cohorte de l'automne 2005)
 Collège Shawinigan 80,3 %
 Ensemble du réseau des collèges 75,3%

Taux de diplomation
 (2 ans après la durée prévue incluant l'AEC et le DEP cohorte 2001)
 Collège Shawinigan 69 %
 Ensemble du réseau des collèges 68 %

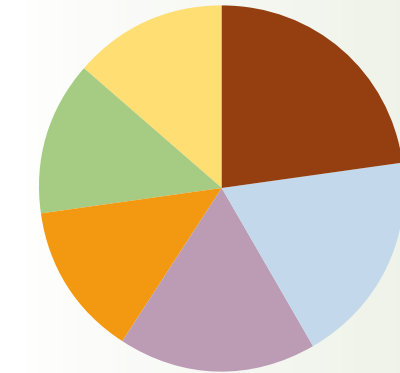
Taux de placements (%) des étudiants en emploi relié



Admission à l'université (%) en provenance du préuniversitaire



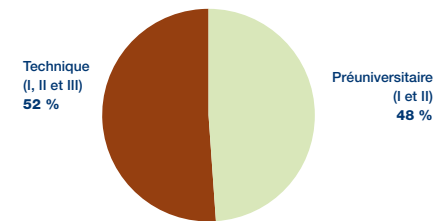
Clientèle à la formation continue (2006-2007) (Attestations d'études collégiales)



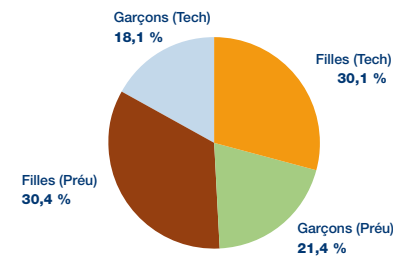
- 22 Gestion financière informatisée (Shawinigan)
- 18 Gestion financière informatisée (La Tuque)
- 17 Agent en géro-nto-gériatrie
- 13 Hygiène et salubrité en entretien sanitaire
- 13 Attestation d'études collégiales en Techniques d'éducation à l'enfance
- 13 Attestation d'études collégiales en Techniques de gestion des eaux

| Formation menant au Diplôme d'études collégiales Clientèle pour l'année 2006-2007 | | |
|--|--------------|--------------|
| Programmes | A-2006 | H-2007 |
| Accueil, intégration et transition | 56 | 98 |
| Arts, littérature et communication | 46 | 42 |
| Sciences de la nature | 133 | 124 |
| Sciences humaines, profil administration | 41 | 36 |
| Sciences humaines, profil individu | 198 | 185 |
| Sciences humaines, profil regard sur le monde | 53 | 50 |
| Préuniversitaire | 527 | 535 |
| Soins infirmiers | 125 | 122 |
| Techniques de comptabilité et de gestion | 40 | 37 |
| Techniques d'éducation à l'enfance | 80 | 72 |
| Techniques de bureautique (microédition et hypermédia) | 43 | 39 |
| Techniques de laboratoire (chimie analytique) | 25 | 27 |
| Techniques de laboratoire (biotechnologies) | 31 | 29 |
| Techniques de génie mécanique (conception) | 29 | 28 |
| Techniques de l'informatique | 33 | 35 |
| Techniques d'analyses biomédicales | 79 | 75 |
| Technologie de l'électronique (télécommunications) | 37 | 35 |
| Technique | 522 | 499 |
| Centre d'études collégiales La Tuque | | |
| Accueil et intégration | 12 | 13 |
| Sciences de la nature | 9 | 9 |
| Sciences humaines, profil individu | 25 | 21 |
| Soins infirmiers | 15 | 15 |
| Autres | | |
| Commandite | 3 | 2 |
| Cheminement hors programme | | 2 |
| Structure d'accueil universitaire | 1 | |
| GRAND TOTAL | 1 114 | 1 097 |

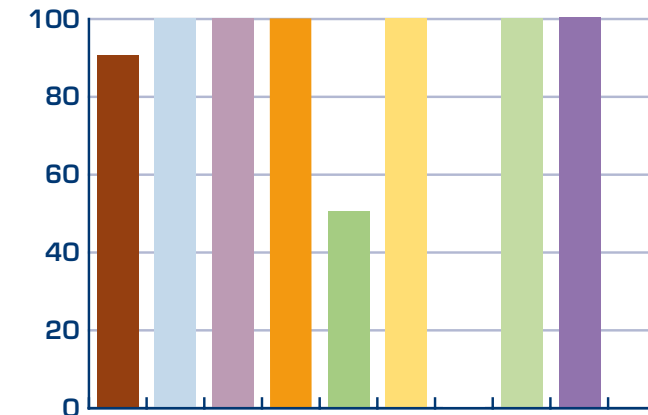
Répartition de la clientèle (admis à l'automne 2006)



Répartition de la clientèle garçons-filles (admis à l'automne 2006)



Admission à l'université (%) en provenance des programmes techniques



- Sc. de la santé
- Sciences pures
- Sc. appliquées (génie)
- Sc. appliquées (sauf génie)
- Sc. humaines
- Sc. de l'éducation
- Droit
- Sc. de l'administration
- Lettres
- Arts
- Plurisectoriel

Formations sur mesure offertes aux entreprises

Nombre total 152 étudiants

Cheminement par cours (cours du soir)

Nombre total 205 étudiants

Regard sur les affaires financières

FONDS DE FONCTIONNEMENT

| | 2006-2007 | 2005-2006 |
|---|-------------------|-------------------|
| Fonctionnement régulier | | |
| Revenus | | |
| Subventions FABES | 12 161 999 | 12 080 640 |
| Subventions-autres | 200 672 | 141 269 |
| Inscriptions | 208 318 | 209 075 |
| Autres revenus | 549 370 | 593 066 |
| Total : | 13 120 359 | 13 024 050 |
| Dépenses | | |
| Salaires et coûts de convention enseignants | 6 444 436 | 6 378 384 |
| Salaires et coûts de convention autres personnels | 3 672 293 | 3 582 177 |
| Avantages sociaux | 981 984 | 1 000 412 |
| Information déplacements et télécommunication | 216 229 | 205 544 |
| Énergie | 485 435 | 438 158 |
| Fourniture et matériel didactique | 290 450 | 312 302 |
| Services honoraires et contrats | 786 308 | 742 183 |
| Immobilisations à même les revenus | 4 251 | 8 964 |
| Autres dépenses | 495 068 | 392 915 |
| Total : | 13 376 454 | 13 061 039 |
| Excédent (déficit) | (256 095) | (36 989) |

| Autres activités | | |
|--------------------------------------|---------------|--------------|
| Service de formation continue | | |
| Revenus | 1 644 459 | 1 439 609 |
| Dépenses | 1 587 433 | 1 434 764 |
| Excédent (déficit) | 57 026 | 4 845 |

| Espace plus | | |
|---------------------------|---------------|--------------|
| Revenus | 260 947 | 233 469 |
| Dépenses | 238 840 | 224 112 |
| Excédent (déficit) | 22 107 | 9 357 |

| Autres projets | | |
|---------------------------|-----------------|-----------------|
| Revenus | 33 494 | 152 932 |
| Dépenses | 130 693 | 218 524 |
| Excédent (déficit) | (97 199) | (65 592) |

| Quote-part des filiales | | |
|--------------------------------|------------------|----------------|
| | 113 868 | 86 580 |
| RÉSULTATS DE L'EXERCICE | (160 293) | (1 799) |

Fonds d'investissement

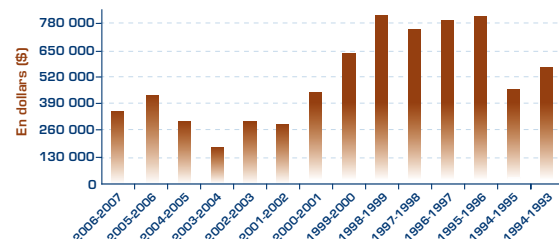
Principales acquisitions et amélioration et transformation

| | 2006-2007 |
|--|---------------------|
| Aménagement du Centre sportif | 56 038 \$ |
| Énergie | 49 633 \$ |
| Toiture, insonorisation et ventilation | 356 292 \$ |
| Équipements pour les TIC | 554 893 \$ |
| TOTAL | 1 016 856 \$ |

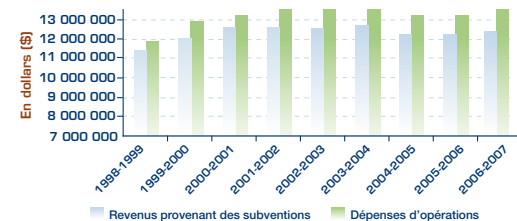


Caisse populaires Desjardins du Centre, de la Haute Mauricie et de Mékinac
 Association générale des étudiantes et étudiants du Collège Shawinigan
 Alcan, usine Shawinigan et Saint-Maurice
 Abitibi-Consolidated, divisions Belgo et Laurentide
 Syndicat des enseignantes et enseignants du Collège Shawinigan

Évolution du solde de fonds



Comparaison des revenus provenant des subventions et des dépenses au fonctionnement régulier



Activités 2007

- Cocktail-bénéfice de la Fondation : Il a permis d'amasser 25 748 \$
- Organisation du déjeuner de la Fête des mères dont les bénéfices ont été investis entièrement au projet d'échange avec la France, organisé par des étudiantes en Techniques d'éducation à l'enfance.
- 5 à 7 « Bouchées du printemps » qui a permis d'amasser 460 \$.
- Production du journal Abitibi-Bowater, division Belgo : 3 000 \$.
- Tournoi de golf Desjardins /Fondation : environ 8 000 \$.

Engagements pris en 2007

- Rénovation du plateau aquatique : 70 000 \$
- Participation au programme « Bourses de l'avenir » : à terme, 4 800 \$ par année.

Donations 2006-2007

- Projets reliés aux stages étudiants : 900 \$
- Projets reliés au soutien à la vie étudiante : 12 625 \$ (La Fête du livre des Techniques d'éducation à l'enfance; la mission humanitaire au Sénégal organisée par le Département des soins infirmiers; Science, on tourne!; projet de Techniques administratives; Congrès de l'Association de mathématiques du Québec; Virage équitable; projet à la Formation continue)
- Cégeps en spectacle : 800 \$
- Gala de l'excellence : remise d'une soixantaine de bourses totalisant 13 600 \$.

Merci à tous nos bénévoles et à tous nos donateurs!

Centre national en électrochimie et en technologie environnementale (CNETE inc.)



Plusieurs événements importants survenus en 2006-2007 permettent d'envisager le développement du Centre avec enthousiasme et avec une confiance renouvelée pour les prochaines années.

L'année 2006-2007 confirme la stabilité financière du Centre et la transition vers un accroissement des revenus provenant de travaux pour l'industrie plutôt que de subventions. Le CNETE inc. est donc positionné dans une croissance soutenue, régulière et contrôlée de ses revenus tout en assurant une maîtrise judicieuse de ses dépenses.

L'environnement et les procédés bio-industriels demeurent au coeur de nos préoccupations. C'est dans cette perspective que le CNETE continue de jouer un rôle de premier plan comme intervenant dans ces domaines, en mettant l'accent sur l'utilisation des systèmes membranaires comme technologie dans des applications novatrices.

Le Centre a encore une fois cette année élargi sa clientèle. Certains de ses clients envisagent même d'établir leurs opérations en Mauricie confirmant ainsi la contribution significative du CNETE au développement régional, un des éléments de sa mission.

Principales réalisations de l'année 2006-2007

- Positionnement du CNETE inc. dans le domaine des bioprocédés industriels;
- Participation au développement des technologies de séparation par membranes;
- Réalisation des activités favorisant des retombées dans l'enseignement;
- Augmentation du ratio de projets privés dans le chiffre d'affaires;
- Augmentation de la visibilité du Centre;
- Participation aux travaux de développement technologique de la Mauricie et du Québec.

Regard sur les ressources humaines

Le nombre de membres du personnel à temps plein au 20 septembre 2006 : 205

| | |
|------------------------------|-----|
| Personnel d'encadrement..... | 11 |
| Personnel de soutien..... | 57 |
| Personnel professionnel..... | 14 |
| Personnel enseignant..... | 123 |

| LES RETRAITÉS | |
|-----------------------------|-------------------------------|
| Enseignants | Fonction/service/départ. |
| Mme Lise Duchesne | Arts et lettres |
| Mme France Cossette-Vincent | Soins infirmiers |
| M. Réjean Launier | Physique |
| M. Jean-Marc L'Archevêque | Arts et lettres |
| M. Henri Levasseur | Biologie et biotechnologies |
| M. Jacques Tremblay | Génie mécanique |
| Professionnels | |
| M. Alyre Charest | Conseiller pédagogique ATE |
| Personnel de soutien | |
| Mme Hélène Longval | Technicienne en documentation |

Des membres du personnel ont eu 25 années de service

- > **Mme Jocelyne Goulet**
Enseignante au Département de sciences humaines

Des membres du personnel ont obtenu la sécurité d'emploi

- > **M. Pierre David**
Enseignant du Département de génie mécanique
- > **Mme Céline Buisson**
Secrétaire classe II au Service des ressources humaines et des ressources matérielles à temps partiel
- > **Mme Véronique Fortin**
Secrétaire classe II au Service des ressources financières et des affaires générales et Service des ressources humaines et des ressources matérielles à temps partiel
- > **Mme Nathalie Vachon**
Conseillère d'orientation
- > **Mme Annie Berthiaume**
Agente d'information

Des membres du personnel impliqués et à l'honneur

- > **M. Christian Beaulieu**
Enseignant en informatique, vice-président de l'Association canadienne de l'enseignement coopératif section Québec (ACDEC)
- > **Mme Denise Ferland**
Organisation de la 15^e finale provinciale de *Science, on tourne!*
Département de mathématiques
Organisation du 50^e congrès de l'Association mathématique du Québec
- > **M. Alain Vallée**
Enseignant en administration a été élu maire de Sainte-Thècle
- > **M. Louis Tessier**
Publication du livre *Technologies des bioprocédés industriels*
- > **M. Guy Corriveau et M. Simon Langlois**
Obtention d'une subvention du programme d'aide à la recherche sur l'enseignement et l'apprentissage (PAREA)
- > **M. Serge Labelle**
Co-organisateur de la 15^e finale provinciale de *Science, on tourne!* et mention d'honneur de l'Association québécoise de pédagogie collégiale
- > **M. Hassan Chadjaa**
Directeur des bioprocédés et des technologies environnementales au Centre national en électrochimie et en technologies environnementales (CNETE) a obtenu le prix de l'Association pour la recherche au collégial (ARC) et de l'Institut de recherche d'Hydro-Québec pour sa contribution à la recherche technologique

Le Collège Shawinigan présent

Un aperçu...

AU NIVEAU NATIONAL

- Association des collèges communautaires du Canada (ACCC)**
Louise Trudel, membre et représente provinciale des collèges et instituts au service des collectivités rurales et éloignées
- Comité national sur les programmes d'études professionnelles et techniques**
Louise Trudel, membre délégué de la Fédération des cégeps
- Réseau des cégeps et des collèges francophones du Canada (RCCFC)**
Louise Trudel, membre de l'assemblée générale

AU NIVEAU PROVINCIAL

- Association des gestionnaires des parcs immobiliers (AGPI)**
Yvon Bellerive, membre
- Association des informaticiens des collèges du Québec**
Rémi St-Onge, membre
- Association des registraires des collèges du Québec**
Carole Perron, membre
Lise Paquette, membre
- Cégep international**
Louise Trudel, présidente du conseil d'administration et responsable du comité sur la mobilité étudiante
- Édu-Québec Région**
Carole Perron, responsable
Danielle Bergeron, membre
- Mutuelle de prévention**
Michel Gagnon, membre du comité exécutif
- Société des réseaux informatiques des collèges (SRIC)**
Louise Trudel, membre du conseil d'administration et secrétaire du comité exécutif
- Sport-Études**
Carole Corriveau, membre

AU NIVEAU RÉGIONAL

- Comité régional de la formation professionnelle et de la formation technique**
Louise Trudel, membre
- Projet Accord-Mauricie**
Louise Trudel, membre du comité de pilotage
- Table régionale de l'éducation - Mauricie**
Louise Trudel, membre
- Table régionale de l'immigration**
Louise Trudel, membre
- Technopole Vallée du St-Maurice (TVSM)**
Louise Trudel, administrateur au conseil d'administration et vice-présidente au comité exécutif
- Université du Québec à Trois-Rivières (UQTR)**
Louise Trudel, membre du conseil d'administration

AU PLAN LOCAL

- Auto-psy**
Yves Renaud, président du conseil d'administration
- Carrefour Jeunesse Emploi**
Yves Renaud, membre
- Centre national en électrochimie et en technologies environnementales inc. (CNETE inc.)**
Louise Trudel, présidente du conseil d'administration
Sylvie Le Sieur, membre du conseil d'administration
Rémi St-Onge, secrétaire-trésorier
- Chambre de commerce du Centre-de-la-Mauricie (CCCM)**
Louise Trudel et cinq autres gestionnaires, membres
- Chambre de commerce du Haut-Saint-Maurice**
Louise Trudel et deux autres employés, membres
- Comité de développement de la communauté de Shawinigan**
Louise Trudel, membre
- Fonds LaPrade**
Michel Gagnon, membre du conseil d'administration
- Pro-Anawin**
Yvon Bellerive, président
- Service d'aide aux nouveaux arrivants**
Danielle Bergeron, membre
- Service d'intervention sur mesure inc. (SIM inc.)**
Louise Trudel, vice-présidente du conseil d'administration
Sylvie Le Sieur, secrétaire-trésorière
- Société d'aide au développement communautaire (SADC)**
Michel Gagnon, membre du conseil d'administration
- Ville de Shawinigan : Comité de promotion du loisir et du tourisme sportif**
Yvon Bellerive, membre
Rémi St-Onge, membre
- Table locale de l'immigration**
Carole Perron, membre
Danielle Bergeron, membre
- Volteface**
Yvon Bellerive, membre

Regard sur les succès de nos étudiants

Prix Athéna : meilleurs résultats scolaires

Sciences de la nature : **Alexandre Lemire-Paquin**
Techniques de laboratoire, volet chimie analytique : **Audrey-Anne Lafond**
Arts, littérature et communication : **Jason Burnham**
Regard sur le monde : **David Tremblay**
Sciences humaines, profil individu : **Meggy Bourassa**
Sciences humaines, profil administration : **Andréane Beaulieu**
Techniques de comptabilité et de gestion : **Jean-Sébastien Flageole**
Technologie d'analyses biomédicales : **Élise-Anne Bellemare**
Soins infirmiers : **Geneviève LeGuédard**
Techniques de laboratoire, volet biotechnologies : **Katy Leduc**
Technologie de l'électronique : **Dave Lacerte**
Techniques de génie mécanique : **Maxime Pelletier**
Techniques d'éducation à l'enfance : **Joanie Dupont**
Technique de bureautique : Microédition et Hypermédia : **Alexandre Dumas**
Techniques de l'informatique : **Vincent Ducharme**
Formation continue (GFI, Shawinigan) : **Sylvie Prince**
Formation (GFI, La Tuque) : **Nadia Linsay**
Formation continue (Géronto-gériatrie, Shawinigan) : **Patrick Duperray**
Formation continue (Sciences humaines, La Tuque) : **Éric Bérubé**
Formation continue (Soins infirmiers, La Tuque) : **Nancy Thibeault**
Formation continue (Techniques d'éducation à l'enfance, Shawinigan) : **Lina Naanaa**
Formation générale (Techniques) : **Élise-Anne Bellemare**
Formation générale (Préuniversitaire) : **Marie-Michelle Lafontaine**

Bourses de distinction

Engagement au Centre d'aide en français : **Meggy Bourassa**
Engagement au Centre d'aide à la réussite : **Meggy Bourassa**
Comité exécutif de l'AGEECS : **Maxime Pelletier**
Réussite et effort soutenu : **Julien Nobert**
Réussite et effort soutenu à La Tuque : **Solène Pigeon**
Engagement social : **Andrée-Anne Vincent**
Engagement social : **Cédric Valois-Mercier**
Engagement socioculturel : **Samuel Gervais**
Engagement socioculturel : **Samuel Pruneau**
Engagement au sport : **Marie-Michelle Marceau**
Performance sportive et scolaire : **Nancy Tardif**
Athlète de l'année : **Alexandrine Renaud**
Joueuse par excellence en basketball féminin : **Alexandrine Renaud**
Joueur par excellence en basketball masculin : **Marc-Alexandre Trudel**
Joueur par excellence en soccer masculin : **François-Xavier Huot-Daneault**
Joueuse par excellence en volleyball féminin : **Marie-Michelle Marceau**
Bourse Mathématiques : **Alexandre Lemire-Paquin**
Bourse Mathématiques : **Olivier Lamarre**

Bourse Mathématiques : **Marie-Ève Mayrand-Lapierre**
Bourse Mathématiques : **Daisy Cloutier**
Bourse Mathématiques : **François Simard**
Bourse Mathématiques (AMC) : **Philippe Trudel**

Rayons

Sciences de la nature : **François Simard**
Sciences humaines, profil regard sur le monde : **Nicolas Gauthier**
Sciences humaines, profil individu : **Evelyne Arvais**
Sciences humaines, profil administration : **Andréane Beaulieu**
Arts, littérature et communication : **Sarah Pronovost**
Technologie d'analyses biomédicales : **Samuel Pruneau**
Soins infirmiers : **Sophie Dancause**
Techniques de laboratoire, volet chimie analytique : **Anne-Christine Poulin**
Techniques de laboratoire, volet biotechnologies : **Mathieu Trudel**
Technologie de l'électronique : **Alexandre Dumais**
Techniques de génie mécanique : **Maxime Pelletier**
Techniques d'éducation à l'enfance : **Andrée-Anne Vincent**
Techniques de comptabilité et de gestion : **Tania-Lee Petiquay**
Microédition et hypermédia : **Simon Therrien**
Techniques de l'informatique : **Samuel Béliveau**
Formation continue (GFI, Shawinigan) : **Natacha Verrette**
Formation continue (GFI, Shawinigan) : **Christian Hamel**
Formation continue (GFI, La Tuque) : **Jenny Létourneau**
Formation continue (Soins infirmiers, La Tuque) : **Nancy Duhaime**
Formation continue (Techniques d'éducation à l'enfance) : **Nancy Bédard**
Formation continue (Gestion des eaux) : **Louis Lapointe**
Formation continue (Géronto-gériatrie) : **Manon Gélinas**
Formation continue (Sciences de la nature, La Tuque) : **Josiane Fortin**
Formation continue (Sciences humaines) : **Caroline Filion**

Bourses offertes par les Corporations

Bourse du regroupement des amis du Centre des Arts : **Cynthia Boissel**
Ordre régional des infirmières et infirmiers Mauricie-Centre-du-Québec : **Geneviève LeGuédard**
Ordre des comptables en management accrédités du Québec : **Jean-Sébastien Flageole**
Ordre des CGA du Québec : **Alexandre Déry**
Cirque du soleil (meilleur résultat programme régulier, Atikamekw) : **Josée Boucher**
Bourse olympique Radio-Canada – Le Nouvelliste : **Eve-Lyne Robitaille**
Bourse Dessau soprin division simo : **Sylvie Allard**

Remises spéciales

Prix du Lieutenant-gouverneur : **Meggy Bourassa**
Bourse spéciale de l'AGEECS : **Marie-Élaine Laroche**
Bourse spéciale du Collège : **Anne-Christine Poulin**

Des étudiants à l'honneur

- > **Médaille académique du Gouverneur général, Spéciale de bronze** : Étienne St-Louis, diplômé en Sciences de la nature.
- > **Fondation canadienne des bourses du Millénaire** : Anne-Christine Poulin, diplômée en Techniques de laboratoire, spécialisation en chimie analytique.
- > **Prix de la communication à la finale nationale de la 15^e édition du concours scientifique et technique, Science, on tourne** : Olivier St-Yves, Rémy Béland et Maxime Déry, étudiants en Techniques de génie mécanique.
- > **Office franco-québécois pour la jeunesse** : Anne-Christine Poulin, diplômée en Techniques de laboratoire, spécialisation en chimie analytique choisie pour un stage en France.
- > **Recueil intercollégial de poésie** : Rachel Trahan-Brousseau, Jean-Philippe Bélanger et Raphaëlle B. Adam dont les textes de poésie ont été sélectionnés.
- > **Bourse pour la meilleure image corporative** : Tania-Lee Petiquay-Larouche et Christian Samson, étudiants du Club entrepreneur « District ».
- > **Virage équitable** : Mélina Lemieux, Émilie Ducharme, Andrée-Anne Vincent, Cédric Valois-Mercier, Marie-Élaine Laroche et Anne-Christine Poulin ont réalisé un stage au Costa Rica.
- > **Nomination sur l'équipe d'étoiles de la Ligue des Cantons de l'Est en basketball féminin** : Alexandrine Renaud
- > **Nomination sur l'équipe d'étoiles de la Ligue Québec – Chaudière-Appalaches en volleyball féminin** : Marie-Michèle Marceau



Ann-Christine Poulin, Bourse spéciale du Collège.



Étienne St-Louis, Médaille académique du Gouverneur général.

> Prix Rayon

Ceuvre du verrier Guy Martin, le Rayon est remis dans chacun des programmes d'études à l'étudiant qui est le plus présent dans son milieu. La sélection des lauréats se fait par le personnel du programme après consultation auprès des étudiants du même programme.



> Prix Athena

Ceuvre réalisée par l'artiste verrier Guy Martin de Shawinigan, l'ATHENA vise à reconnaître l'excellence scolaire des étudiants qui, tout au long de leur parcours, ont maintenu des standards académiques élevés.



Olivier St-Yves, Rémy Béland et Maxime Déry
Science, on tourne!
> Gagnants 2007 du Prix de la communication.



Jennifer Gélinas, gagnante Cégeps en spectacle.

Les instances du Collège

CONSEIL D'ADMINISTRATION

Personne choisie parmi celles proposées par le Conseil régional des partenaires du marché du travail

- Monsieur Guy Lefebvre

Personnes choisies par leurs pairs, les parents d'étudiants

- Madame Monique Savignac, vice-présidente
- Madame Line Lecours

Personnes choisies après consultation des groupes socio-économiques

- Madame Claudette Bédard Déry
- Monsieur Alain Dancause

Personnes choisies au sein des entreprises

- Madame Marlène Bonneville
- Monsieur Claude Villemure, président

Personne choisie après consultation des groupes socio-économiques du Haut-St-Maurice

- Madame Louise Matte-Leclerc

Personne choisie parmi celles proposées par la Commission scolaire de l'Énergie

- Monsieur Réal Julien

Personne choisie parmi celles proposées par l'Université du Québec à Trois-Rivières

- Madame Marie-France Gagnier

Personnes choisies par leurs pairs, le personnel enseignant

- Monsieur Roger Lebrun, secteur technique
- Monsieur Luc Vandal, secteur préuniversitaire

Personne choisie par leurs pairs, le personnel professionnel

- Madame Nathalie Vachon

Personne choisie par leurs pairs, le personnel de soutien

- Monsieur Hugues Loranger

Personnes choisies parmi les titulaires du diplôme d'études collégiales

- Madame Renée Boulanger, secteur préuniversitaire
- Monsieur Daniel Frigon, secteur technique

Personnes choisies par leurs pairs, les étudiants

- Monsieur Gabriel Rioux
- Madame Anne-Christine Poulin

Membres d'office

- Madame Louise Trudel, directrice générale
- Madame Sylvie Le Sieur, directrice des études

Secrétaire d'assemblée

- Monsieur Rémi St-Onge, secrétaire d'assemblée

COMITÉ EXÉCUTIF DU CONSEIL D'ADMINISTRATION

Membres d'office

- Madame Louise Trudel, présidente
- Madame Sylvie Le Sieur, administratrice
- Monsieur Claude Villemure, administrateur
- Madame Monique Savignac, administratrice

Administrateur en provenance du milieu socio-économique, des parents, des entreprises ou des diplômés

- Monsieur Réal Julien

Administrateur en provenance du personnel enseignant, du personnel professionnel, du personnel de soutien ou des étudiants

- Monsieur Luc Vandal

Secrétaire d'assemblée

- Monsieur Rémi St-Onge, secrétaire d'assemblée

COMMISSION DES ÉTUDES

Membre d'office

- Madame Sylvie Le Sieur, directrice des études

Six responsables de programmes :

a) Deux adjointes au directeur des études

- Madame Jeannine Latour
- Madame Carole Perron

b) Une enseignante œuvrant au sein des comités de programmes d'études préuniversitaires

- Madame Pierrette Blais

c) Deux enseignants œuvrant au sein des comités de programmes d'études techniques

- Madame Charlotte Caron
- Monsieur Roger Lebrun

d) Une conseillère pédagogique au cheminement scolaire

- Madame Carole Corriveau

Six enseignants élus par leurs pairs, via le secrétaire général dont :

a) Deux enseignants identifiés aux programmes d'études préuniversitaires

- Madame Caroline Dubuc
- Monsieur Richard Thibodeau

b) Trois enseignantes identifiées aux programmes d'études techniques

- Madame France Jean
- Madame Jasmine Paquin
- Madame Isabelle Roux

c) Un enseignant identifié à la formation générale commune

- Monsieur Vital Grenier

Deux professionnelles élues par leurs pairs via le secrétaire général dont :

a) Une professionnelle

- Madame Christine Gagné

b) Une professionnelle identifiée aux programmes d'études conduisant à une A.E.C.

- Madame Linda Cormier

Une employée de soutien rattachée à la Direction des études ou à la Direction des affaires étudiantes et des services à la communauté et aux partenariats :

- Madame Carmen D. Lavergne

Deux étudiants dont un identifié, en autant que faire se peut, aux programmes d'études conduisant à une AEC nommés par l'AGÉÉCS :

- Monsieur Yoan Harnois
- Vacant

Code d'éthique et de déontologie des administrateurs du Collège Shawinigan

Pendant l'année 2006-2007, le conseiller en déontologie responsable de l'application du code n'a reçu aucune plainte ni aucun rapport d'irrégularités.

À noter : le texte intégral portant sur le Code d'éthique et de déontologie des administrateurs du Collège Shawinigan est accessible sur le site Web du Collège à l'adresse suivante : [http://www.collegeshawinigan.qc.ca/web/section/lecollege/autres/textes/codeethique.pdf](http://www.collegeshawinigan.qc.ca/web/section/lecollege/autres/autres/textes/codeethique.pdf)